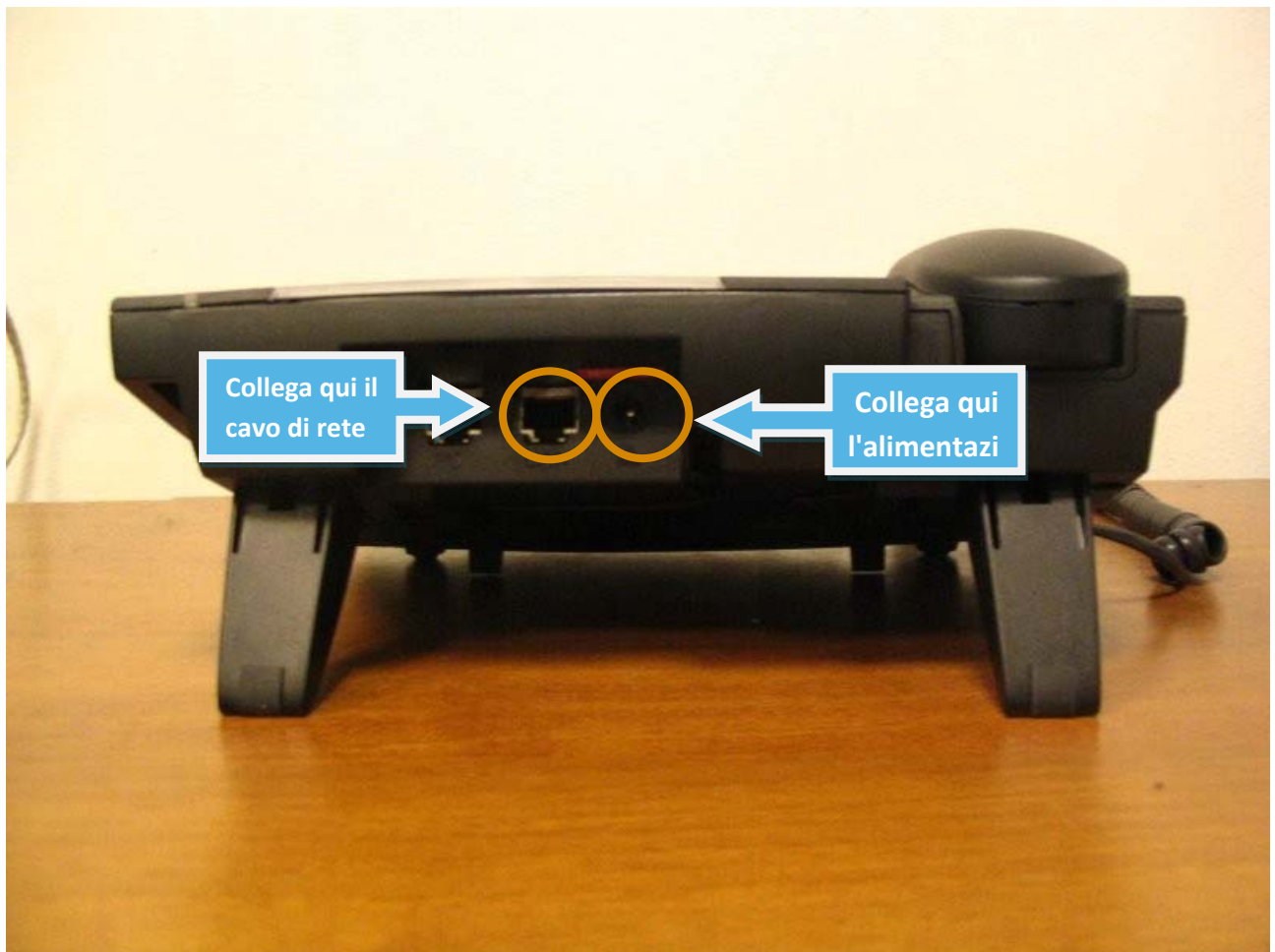




Collegamenti

Innanzitutto collega il telefono all'alimentazione ed alla rete secondo le indicazioni riportate qui sotto



1 - IP del telefono

Premere il tasto "Chiave inglese" (riquadro arancione).

Comparirà un elenco di voci, utilizzando la freccia verso il basso (riquadro azzurro) selezionare la voce "3. Phone Status" e quindi premere il pulsante in corrispondenza della scritta "Done" per 2 volte (riquadro verde) fino ad ottenere l'indirizzo IP.





Nel caso in cui dovesse comparirvi un Indirizzo IP che inizia con 192.254 bisogna configurare l'IP e quindi procedere come indicato nell' **Appendice A**.

Cliccare quindi sul pulsante freccia a destra (riquadro azzurro) per tre volte.

2 - Inserire i parametri di configurazione

Supponendo che il vostro IP (ottenuto seguendo la procedura 1) digitate l'indirizzo sotto indicato nel vostro browser sostituendo all'IP quello in vostro possesso.

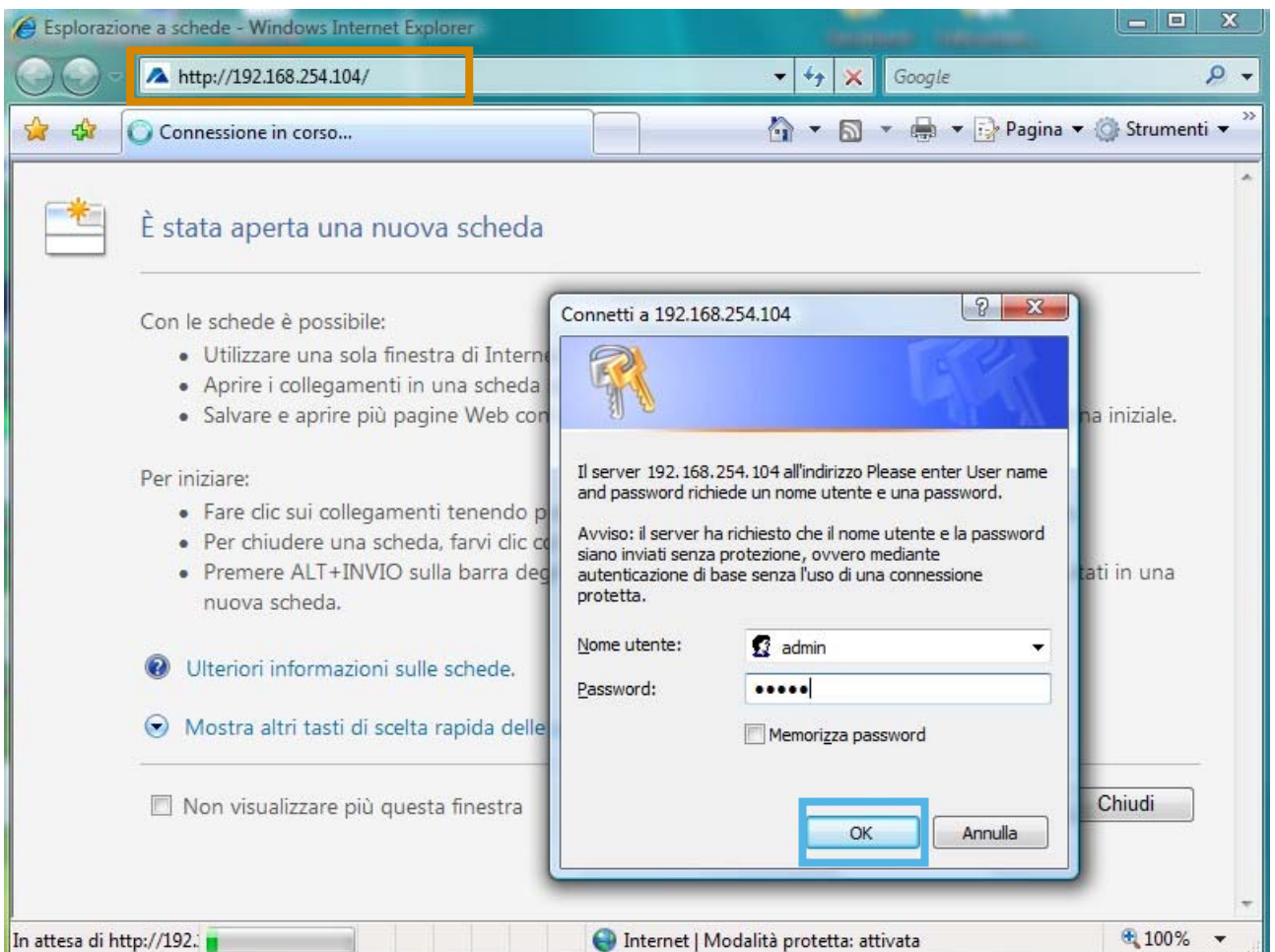
http://192.168.254.131/

Inserite username e password di default tutto in minuscolo:

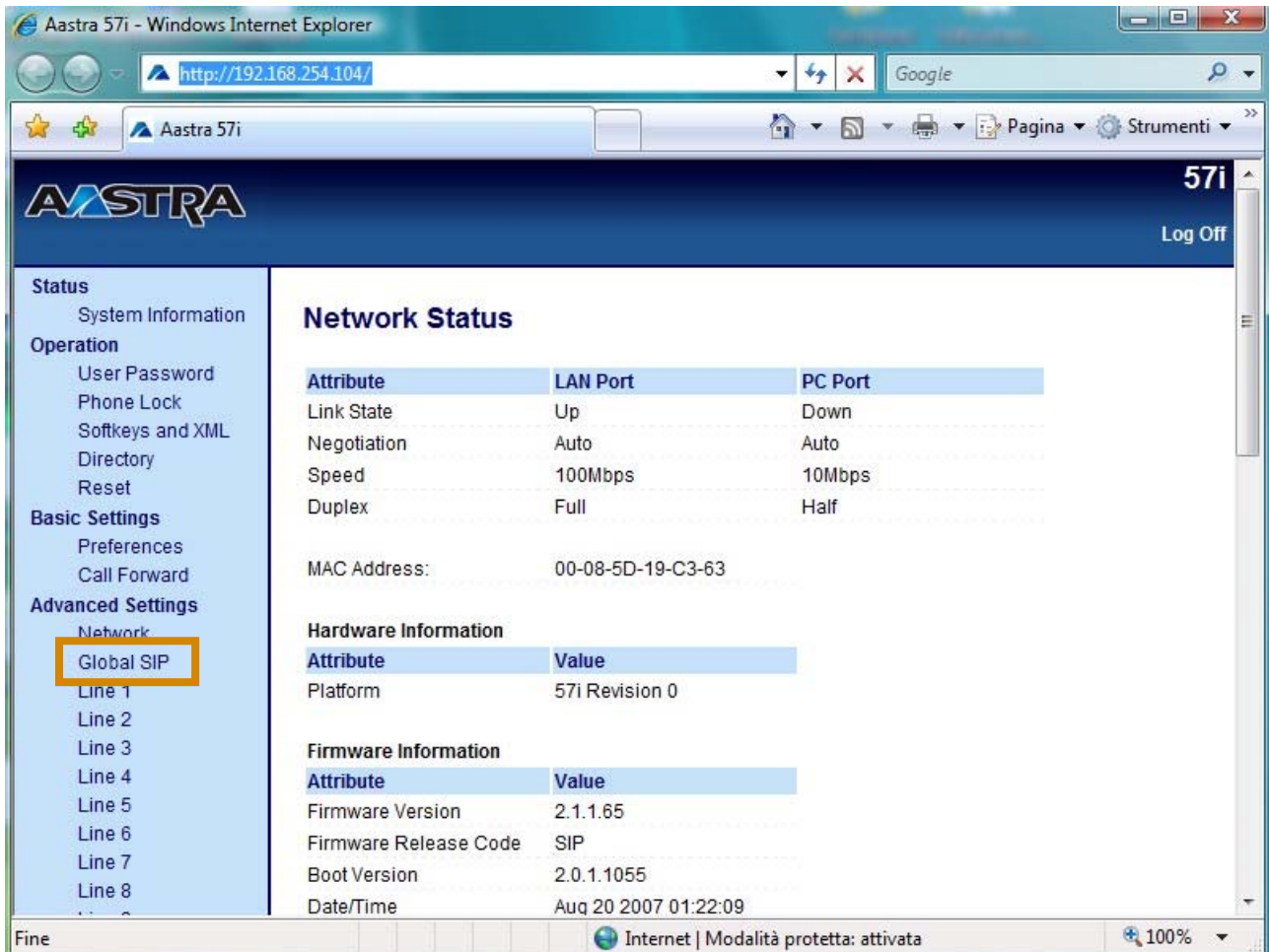
Username: admin

Password: 22222

Quindi cliccare sul pulsante "OK" (riquadro azzurro).



Cliccate sulla voce "Global SIP" (riquadro arancione)



The screenshot shows the Aastra 57i web interface. The left sidebar contains a menu with the following categories and items:

- Status
 - System Information
- Operation
 - User Password
 - Phone Lock
 - Softkeys and XML
 - Directory
 - Reset
- Basic Settings
 - Preferences
 - Call Forward
- Advanced Settings
 - Network
 - Global SIP** (highlighted with an orange box)
 - Line 1
 - Line 2
 - Line 3
 - Line 4
 - Line 5
 - Line 6
 - Line 7
 - Line 8

The main content area displays the following information:

Network Status

Attribute	LAN Port	PC Port
Link State	Up	Down
Negotiation	Auto	Auto
Speed	100Mbps	10Mbps
Duplex	Full	Half

MAC Address: 00-08-5D-19-C3-63

Hardware Information

Attribute	Value
Platform	57i Revision 0

Firmware Information

Attribute	Value
Firmware Version	2.1.1.65
Firmware Release Code	SIP
Boot Version	2.0.1.1055
Date/Time	Aug 20 2007 01:22:09

The browser window title is "Aastra 57i - Windows Internet Explorer" and the address bar shows "http://192.168.254.104/". The status bar at the bottom indicates "Internet | Modalità protetta: attivata" and "100%".

Compilate tutte le voci con i parametri qui sotto indicati ed evidenziati in rosso nell'immagine nella pagina seguente.

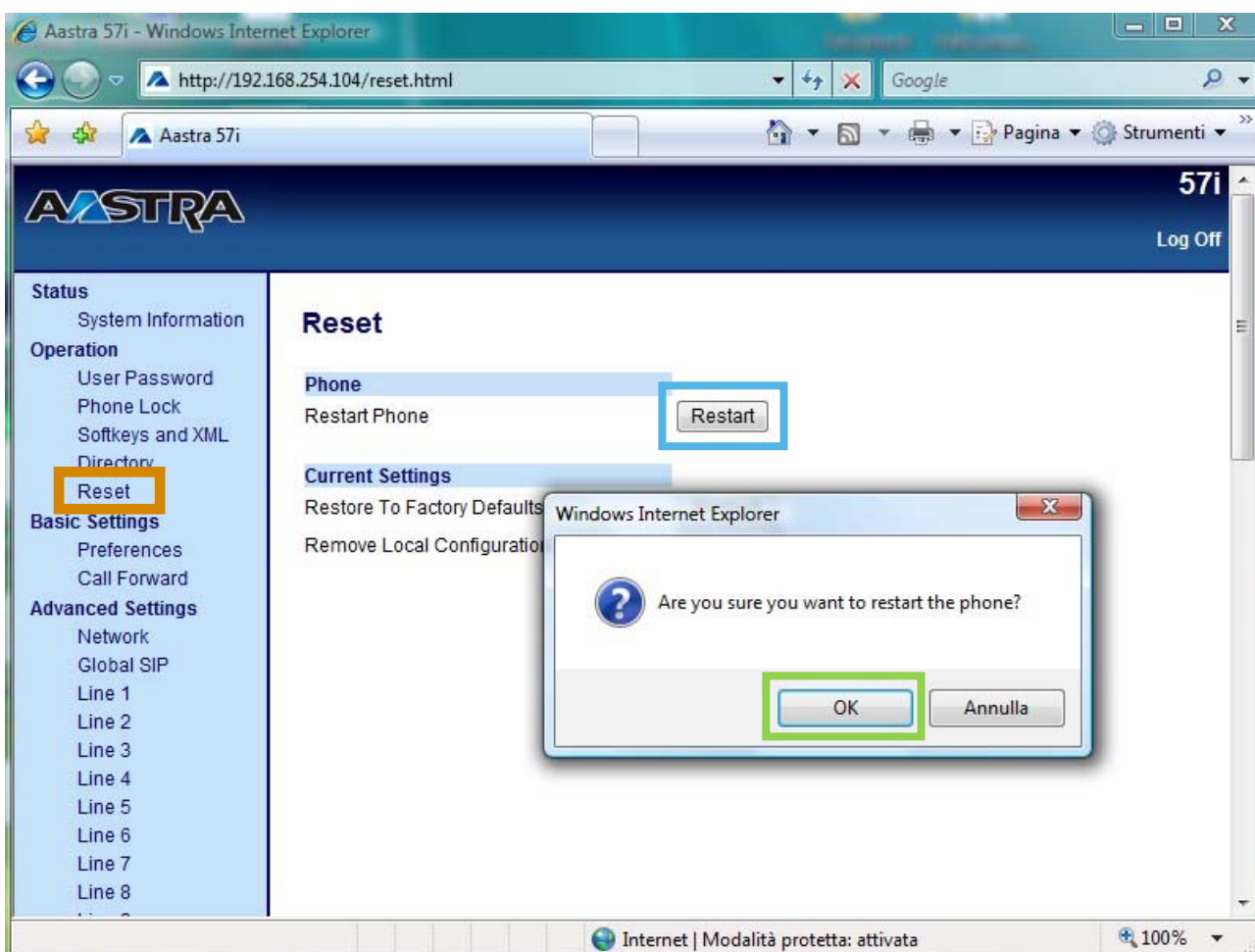
Screen Name:	il vostro nome e cognome
Phone number:	il vostro username di registrazione
Caller ID:	il numero di telefono assegnato
Authentication Name:	il vostro username di registrazione
Password:	la vostra password di registrazione
Proxy Server:	sip.appenninovoip.it
Proxy Port:	5060
Registrar Server:	sip.appenninovoip.it
Registrar Port:	5060
RTP Port:	8000

Verificate anche che gli altri parametri siano corretti.

Cliccate quindi sulla pulsante "Save settings" (riquadro arancione)

A questo punto cliccate su "Reset" (riquadro arancione)

Dalla pagina che apparirà cliccate su "Restart" (riquadro azzurro) vi sarà chiesta conferma, cliccate su "OK" (riquadro verde) e attendete circa 1 minuto prima che sia pronto il telefono.



3 - Verifica configurazione

Se tutto è andato a buon fine la scritta "No Service" sul telefono scomparirà.



Appendice A - Configurazione manuale IP

Tornare alla schermata iniziale premendo il tasto rosso (riquadro arancione)



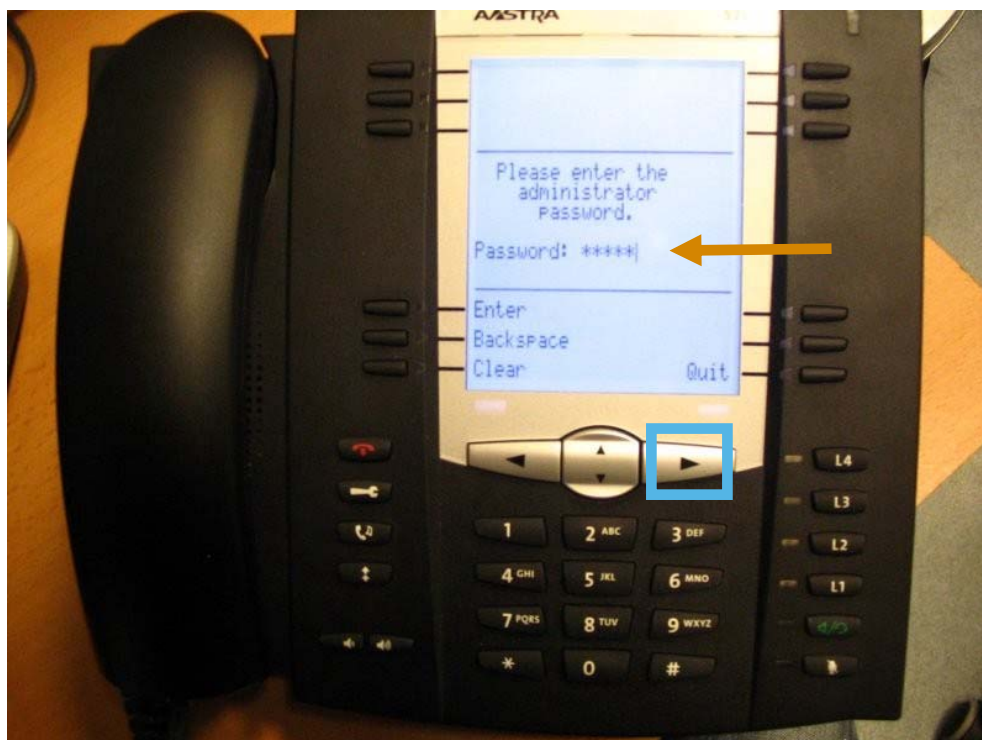
Premere il pulsante con la chiave inglese (riquadro arancione)



Scorrendo le voci del menu con il pulsante freccia verso il basso (riquadro arancione) selezionate la voce "5. Administrator Menu" e quindi premet il pulsante freccia a destra (riquadro azzurro)



Inserite la password di default "22222" e cliccate sulla freccia a destra (riquadro azzurro) per conferma.



Scorrete il menu, che vi appare, con la freccia verso il basso (riquadro arancione) e selezionate la voce "2. Network Settings" e successivamente confermare con il tasto freccia destra (riquadro azzurro)



Selezionate la voce "1.DHCP" utilizzando la freccia verso il basso (riquadro arancione) e confermate con il tasto freccia destra (riquadro azzurro)



Cambiate la dicitura da "No" a "Yes" cliccando sul pulsante corrispondente (riquadro arancione) e confermate con il tasto corrispondente a "Done" (riquadro azzurro)



Scorrete il menu, che vi appare, con la freccia verso il basso (riquadro arancione) e selezionate la voce "2. IP Address" e successivamente confermare con il tastro freccia destra (riquadro azzurro)



Digitate il vostro IP (riquadro arancione) e successivamente confermare con il tasto corrispondente alla voce "Done" (riquadro azzurro)



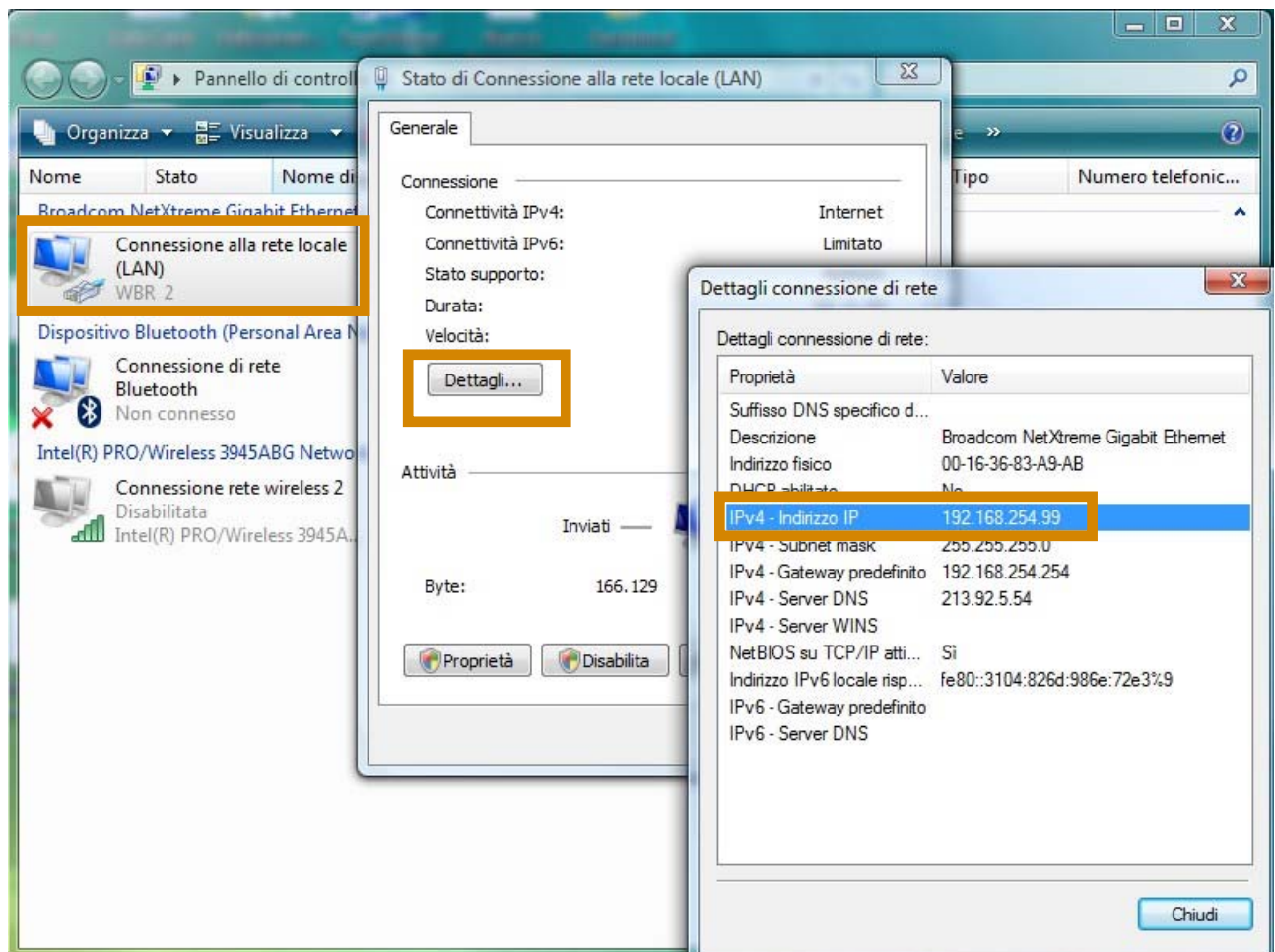
Per identificare l'indirizzo IP da inserire vi consigliamo di far riferimento all'**Appendice B**.

Appendice B - L'indirizzo IP del vostro computer

Per saper l'indirizzo IP del vostro computer seguite il seguente percorso.

Start > Pannello di controllo -> Connessioni di rete -> Connessione alla rete locale LAN

Nella finestra che si aprirà cliccate sul pulsante "Dettagli"



Tale operazione dovrà essere eseguita su ognuno dei computer collegati alla rete.

Esempio:

Se la vostra rete ha 2 computer con IP 192.168.254.26 e 192.168.254.30, dovrete attribuire al telefono l'IP formato dalle prime tre cifre della vostra rete e come quarta cifra un numero compreso fra 2 e 253 diverso da quello dei due computer. Quindi ad esempio

192.168.254.35

Vi consigliamo di non utilizzare 1 o 254 o 255 perchè potrebbero essere già occupati dal vostro Router.