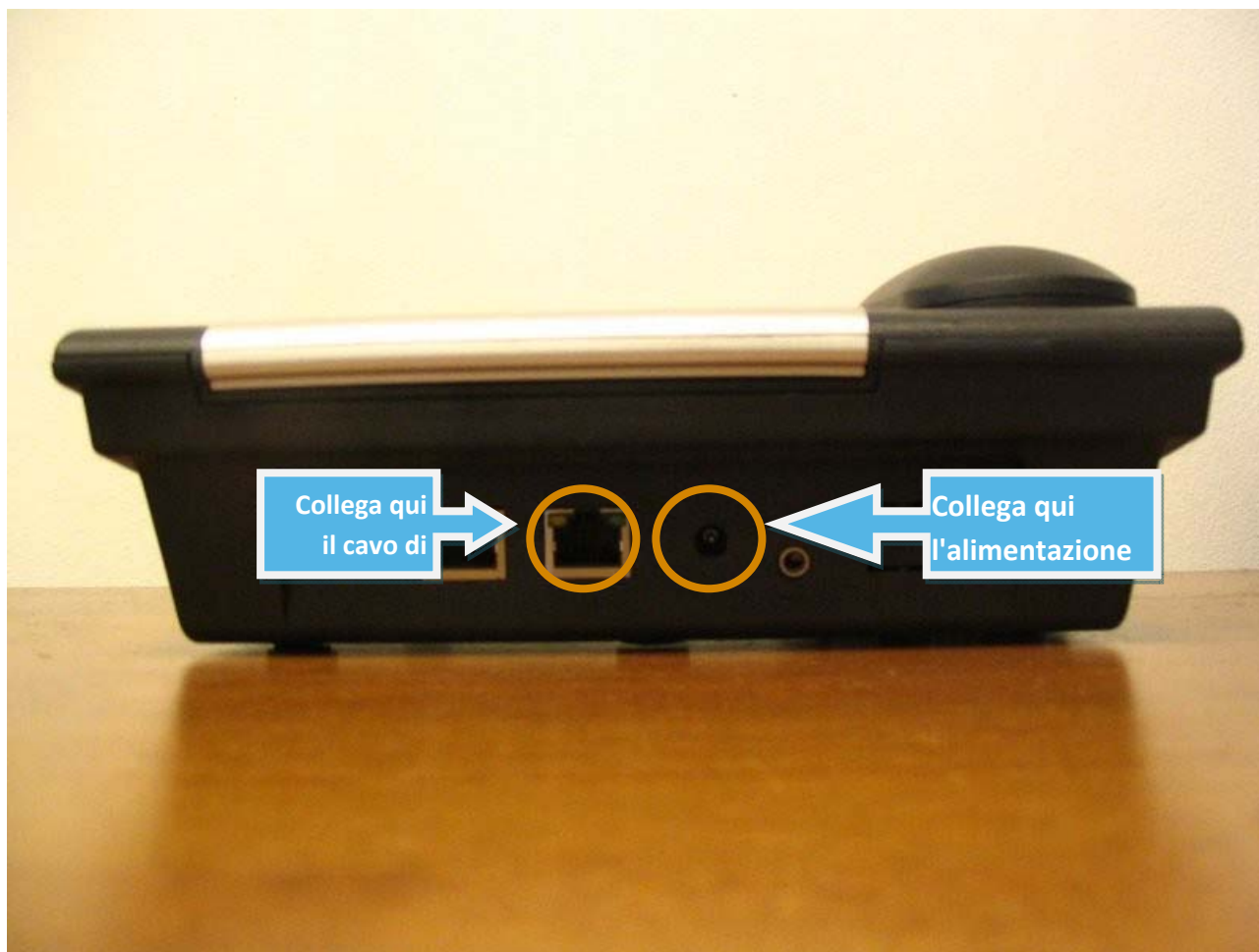


Collegamenti

Innanzitutto collega il telefono all'alimentazione ed alla rete secondo le indicazioni riportate qui sotto



1 - IP del telefono

Prendete nota dell'IP (riquadro arancione) indicato sul display. Se non dovesse essere indicato procedere con l'Appendice A.



2 - Inserire i parametri di configurazione

Supponendo che il vostro IP (ottenuto seguendo la procedura 1) digitate l'indirizzo sotto indicato nel vostro browser sostituendo all'IP quello in vostro possesso.

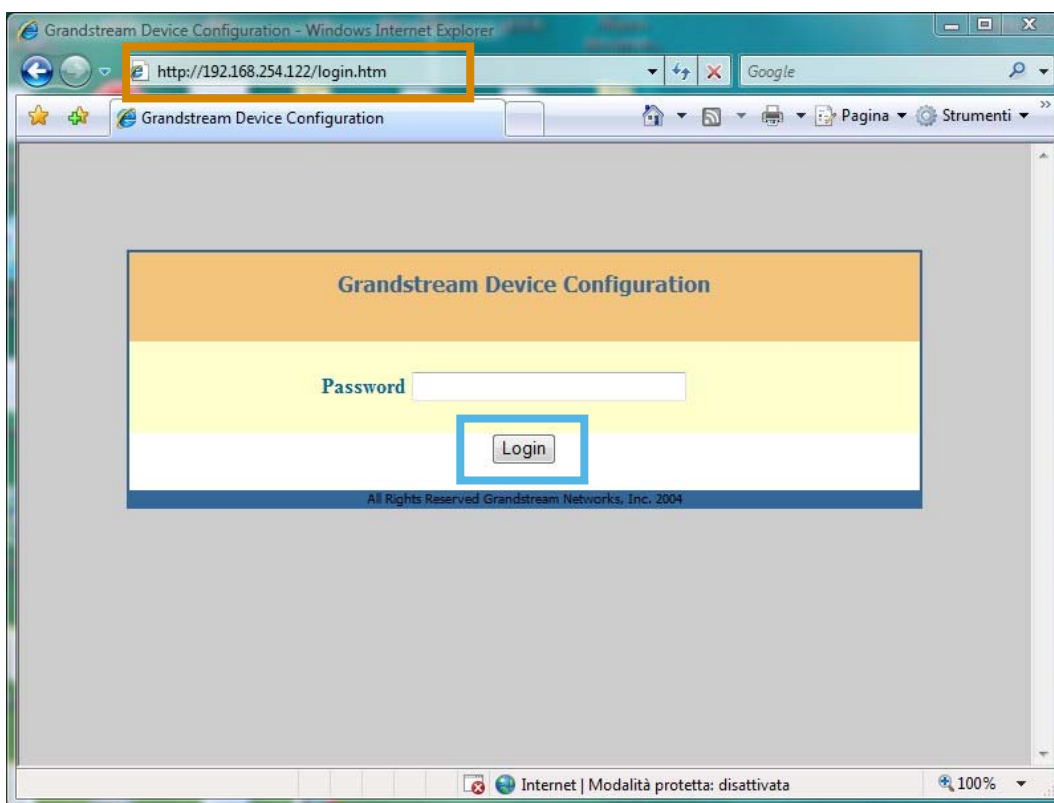
`http://192.168.254.131/login.htm`

Accederete ad una schermata simile a quella indicata qui sotto.

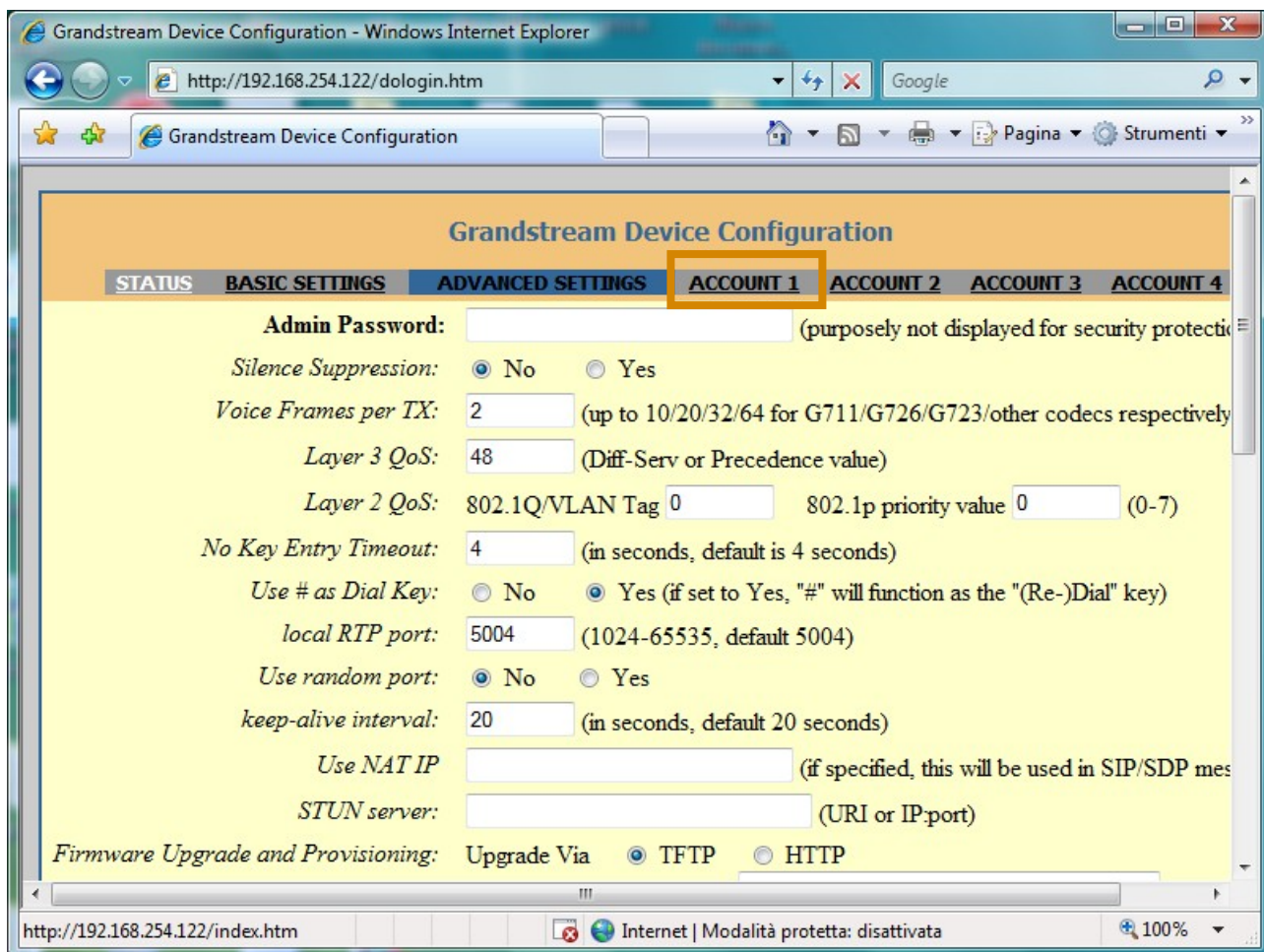
Inserite username e password di default tutto in minuscolo:

Username: admin

Quindi cliccare sul pulsante "Login" (riquadro azzurro).



Cliccate sulla voce "Account 1"



The screenshot shows the Grandstream Device Configuration web interface in Internet Explorer. The browser address bar shows `http://192.168.254.122/dologin.htm`. The page title is "Grandstream Device Configuration". The navigation tabs include STATUS, BASIC SETTINGS, ADVANCED SETTINGS, ACCOUNT 1 (highlighted with a yellow box), ACCOUNT 2, ACCOUNT 3, and ACCOUNT 4. The main content area is yellow and contains the following configuration options:

- Admin Password:** [] (purposely not displayed for security protection)
- Silence Suppression:** No Yes
- Voice Frames per TX:** 2 (up to 10/20/32/64 for G711/G726/G723/other codecs respectively)
- Layer 3 QoS:** 48 (Diff-Serv or Precedence value)
- Layer 2 QoS:** 802.1Q/VLAN Tag 0 802.1p priority value 0 (0-7)
- No Key Entry Timeout:** 4 (in seconds, default is 4 seconds)
- Use # as Dial Key:** No Yes (if set to Yes, "#" will function as the "(Re-)Dial" key)
- local RTP port:** 5004 (1024-65535, default 5004)
- Use random port:** No Yes
- keep-alive interval:** 20 (in seconds, default 20 seconds)
- Use NAT IP:** [] (if specified, this will be used in SIP/SDP mes)
- STUN server:** [] (URI or IP:port)
- Firmware Upgrade and Provisioning:** Upgrade Via TFTP HTTP

The browser status bar at the bottom shows `http://192.168.254.122/index.htm`, Internet | Modalità protetta: disattivata, and 100% zoom.



Compilate tutte le voci con i parametri qui sotto indicati ed evidenziati in rosso nell'immagine nella pagina seguente.

Account Name:	AppenninoVoip
SIP Server:	sip.appenninoVoip.it
Outbound Proxy:	sip.appenninoVoip.it
SIP User ID:	il vostro username di registrazione
Authentication ID:	il vostro username di registrazione
Authenticate Password:	la vostra password di registrazione
Phone Name:	il vostro nome e cognome

Verificate anche che gli altri parametri siano corretti.

Grandstream Device Configuration - Windows Internet Explorer

http://192.168.254.122/config_a1.htm

Grandstream Device Configuration

Grandstream Device Configuration

STATUS BASIC SETTINGS ADVANCED SETTINGS ACCOUNT 1 ACCOUNT 2 ACCOUNT 3 ACCOUNT 4

Account Active: No Yes

Account Name: (e.g., MyCompany)

SIP Server: (e.g., sip.mycompany.com, or IP address)

Outbound Proxy: (e.g., proxy.myprovider.com, or IP address, if needed)

SIP User ID: (the user part of an SIP address)

Authenticate ID: (can be identical to or different from SIP User ID)

Authenticate Password: (purposely not displayed for security protection)

Name: (optional, e.g., John Doe)

Use DNS SRV: No Yes

User ID is phone number: No Yes

SIP Registration: No Yes

Unregister On Reboot: No Yes

Register Expiration: (in minutes. default 1 hour, max 45 days)

local SIP port: (default 5060)

SIP T1 Timeout:

SIP T2 Interval:

NAT Traversal (STUN): No No, but send keep-alive Yes

SUBSCRIBE for MWI: No Yes

Proxy-Require:

Voice Mail UserID: (User ID/extension for 3rd party voice mail system)

Send DTMF: in-audio via RTP (RFC2833) via SIP INFO

Early Dial: No Yes (use "Yes" only if proxy supports 484 response)

Dial Plan Prefix: (this prefix string is added to each dialed number)

Enable Call Features: No Yes (if Yes, Call Forwarding & Call-Waiting-Disable are supported locally)

Disable Missed-Call: No Yes (Missed calls NOT recorded)

Session Expiration: (in seconds. default 180 seconds)

Min-SE: (in seconds. default and minimum 90 seconds)

Caller Request Timer: No Yes (Request for timer when making outbound calls)

Force Timer: No Yes (Use timer even when remote party does not support)

UAC Specify Refresher: UAC UAS Omit (Recommended)

UAS Specify Refresher: UAC UAS (When UAC did not specify refresher tag)

Force INVITE: No Yes (Always refresh with INVITE instead of UPDATE)

Enable 100rel: No Yes

Account Ring Tone: system ring tone custom ring tone 1 custom ring tone 2 custom ring tone 3

Send Anonymous: No Yes (caller ID will be blocked if set to Yes)

Auto Answer: No Yes

Allow Auto Answer by Call-Info: No Yes

Turn off speaker on remote disconnect: No Yes

Preferred Vocoder: (in listed order)

choice 1: choice 5:

choice 2: choice 6:

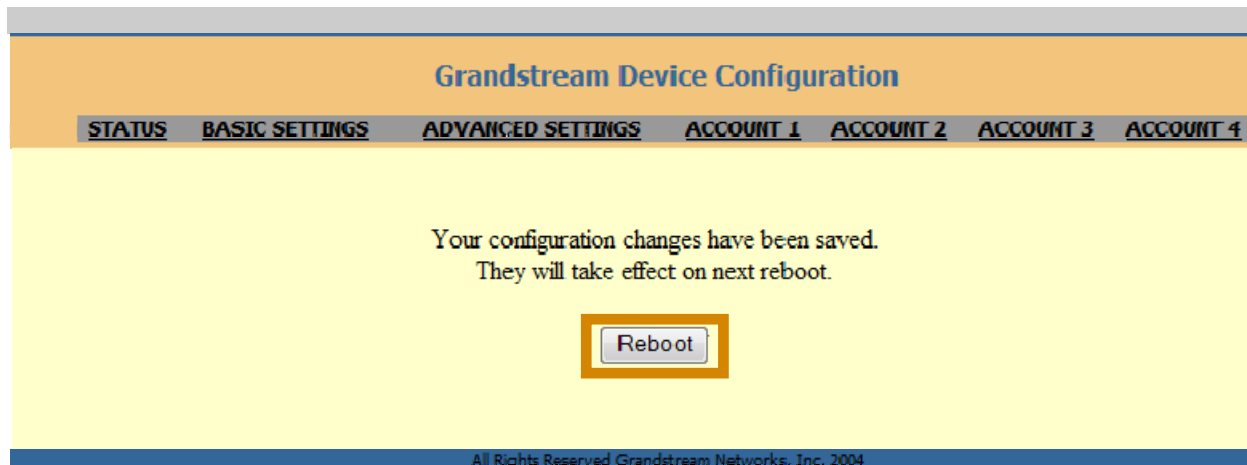
choice 3: choice 7:

choice 4: choice 8:

Special Feature:

Grandstream Networks, Inc. 2004, 2005

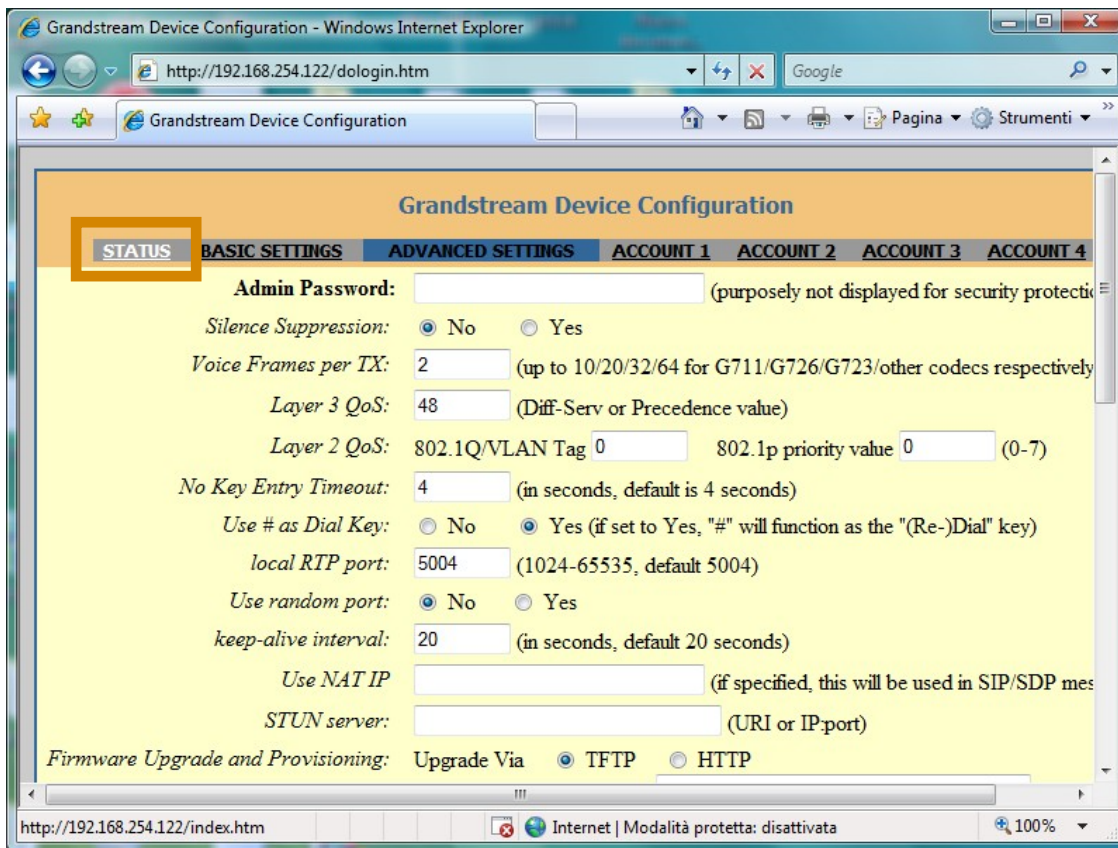
Cliccate quindi sulla pulsante "Update" (riquadro arancione)



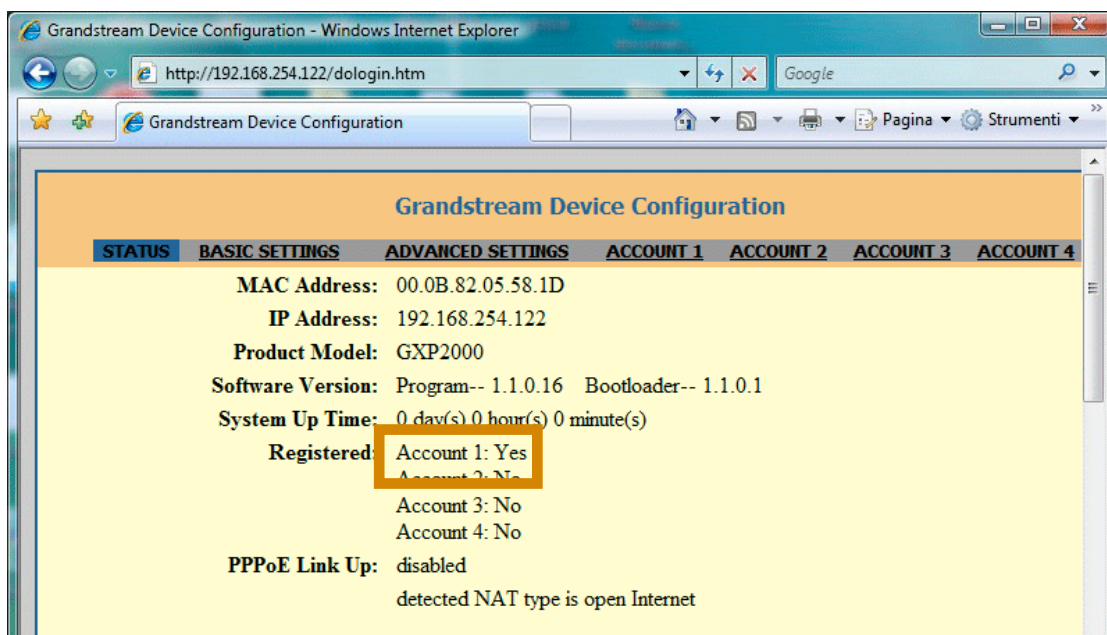
Cliccate quindi sul pulsante "Reboot" (riquadro arancione) per rendere effettive le modifiche.

3 - Verifica configurazione

Cliccate sul pulsante "STATUS" (riquadro arancione) e quindi sulla voce "Phone Status".



Se alla voce "Account 1" risulterà visualizzato "Yes" la configurazione è andata a buon fine





Nel caso in cui il servizio non dovesse funzionare, rivedete che tutti i parametri siano corretti o contattate la nostra assistenza.

Appendice A - Configurazione manuale IP

Premere il pulsante "Admin" (riquadro arancione)



Digitare la password di default 784518 sulla tastiera numerica e quindi il pulsante corrispondente alla dicitura "OK" (riquadro arancione)



Cliccate sul pulsante corrispondente alla dicitura "SELECT" (riquadro arancione) verificate che sia attiva la voce "Networking"



Selezionate la voce "Fixed-IP" scorrendo l'elenco utilizzando la freccia verso il basso (riquadro azzurro) e quindi cliccate sul pulsante corrispondente alla dicitura "EDIT" (riquadro arancione) .

ATTENZIONE la schermata successiva è temporizzata leggere il passo successivo prima di eseguire questo passaggio.



Cliccare **ENTRO 5 SECONDI** sul pulsante corrispondente alla dicitura "Cancel" (riquadro arancione) altrimenti il telefono provvedere a resettarsi automaticamente.



Cliccate sul pulsante corrispondente alla dicitura "DelChr" (riquadro arancione) per cancellare l'indirizzo visualizzato. Inserire il nuovo IP usando il pulsante * per digitare il punto.

ATTENZIONE

l'indirizzo IP deve essere formato da un numero di 4 cifre separato dal punto.

ATTENZIONE

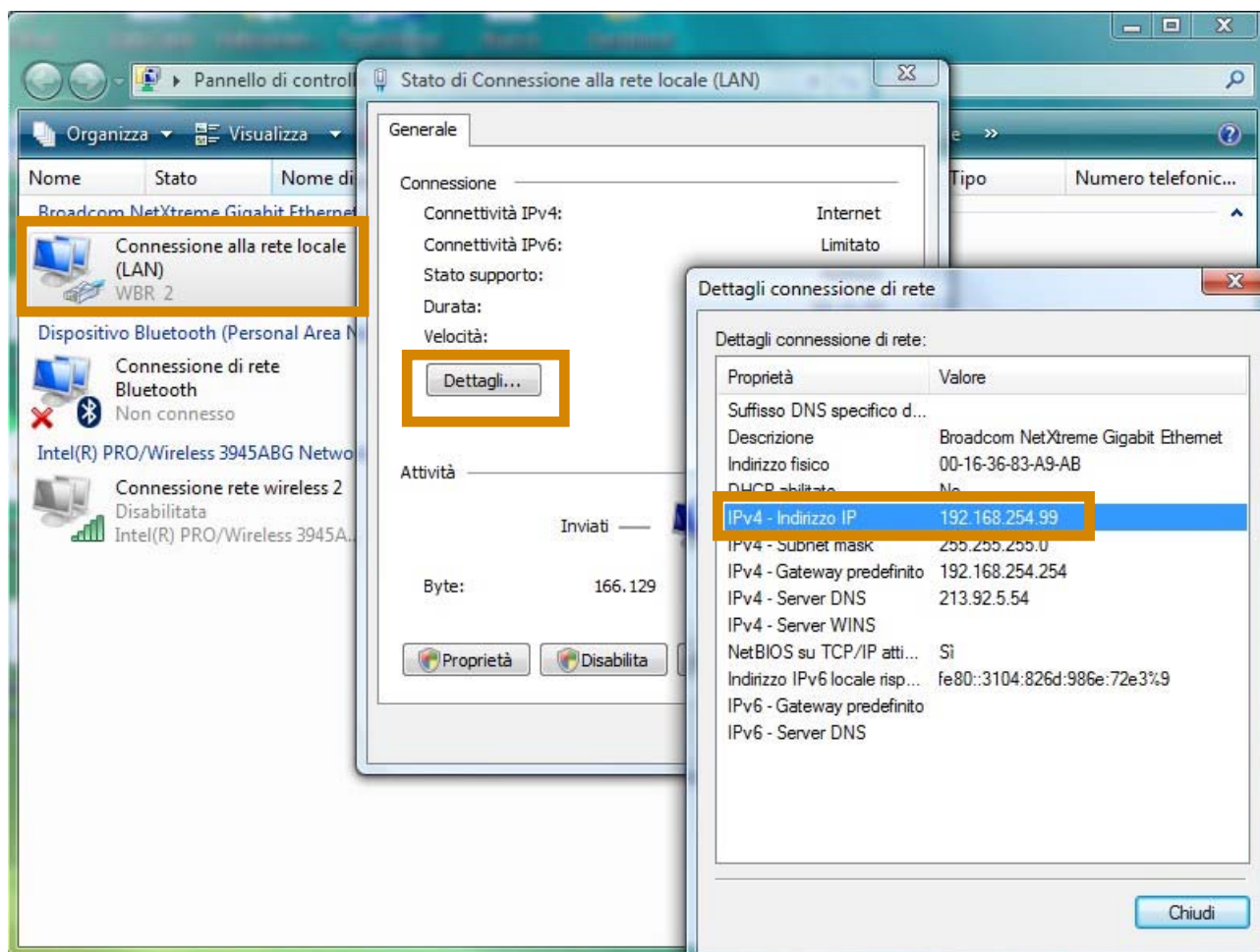
l'indirizzo IP deve avere come prime tre cifre quelle della vostra rete e come ultima cifra un numero diverso dal/i computer a cui è collegata la rete. Per sapere qual è il vostro IP sul computer di casa fate riferimento all'Appendice B.

Appendice B - L'indirizzo IP del vostro computer

Per saper l'indirizzo IP del vostro computer seguite il seguente percorso.

Start > Pannello di controllo -> Connessioni di rete -> Connessione alla rete locale LAN

Nella finestra che si aprirà cliccate sul pulsante "Dettagli"



Tale operazione dovrà essere eseguita su ognuno dei computer collegati alla rete.

Esempio:

Se la vostra rete ha 2 computer con IP 192.168.254.26 e 192.168.254.30, dovrete attribuire al telefono l'IP formato dalle prime tre cifre della vostra rete e come quarta cifra un numero compreso fra 2 e 253 diverso da quello dei due computer. Quindi ad esempio

192.168.254.35

Vi consigliamo di non utilizzare 1 o 254 o 255 perchè potrebbero essere già occupati dal vostro Router.